



Bike Sharing in Zurich



5. November 2018

Urs Walter



1994: Züri rollt



Bike Sharing Zurich
Federal Roads Office FEDRO



2008: first automatic bike sharing

24

SG D

VAUD

LUNDI 1^{er} DÉCEMBRE 2008
24 HEURES

Morges, pionnière en Suisse, se dotera de vélos en libre-service

TRANSPORTS

Muni d'une simple carte magnétique, le passant pourra emprunter un vélo public pour se déplacer, comme dans les grandes villes européennes. Morges se lance dans l'aventure. Le système devrait faire rapidement des petits dans toute la Suisse pour constituer un réseau national type Mobility.

LAURENCE ARTHUR

un grand hôtel par exemple

Pour l'association Lausanne roule et les villes Suisses, Morges va faire figure d'exemple et de vitrine pour le développement du système de vélos en libre-service.

exemple

La ville de La Côte prévoit d'installer cinq stations où l'utilisateur pourra enfourcher l'un des 48 deux-roues stationnés. Une caution versée de 50 francs et le prix d'un abonnement (5 francs la journée ou 35 francs l'année) permettent de disposer d'une carte magnétique, qui, posée sur une des bornes à la place de la Gare et dans quatre autres quartiers, libère le vélo correspondant. Le système reprend les principes et la technologie déjà mis en place dans les grandes

villes européennes: Paris et Lyon notamment.

L'objectif est d'inciter la population à utiliser ce moyen de transport écologique plutôt que la voiture pour les trajets courts en offrant gratuitement la première demi-heure d'utilisation. La commune a établi un partenariat avec Lausanne roule. Les autorités morgiennes sont prêtes à octroyer à l'association une subvention unique de 250 000 francs, pour assurer les installations de base, et une contribution annuelle de 25 000 francs pour couvrir les frais de fonctionnement. Le Conseil communal devra encore se prononcer. De son côté, Lausanne roule doit trouver les fonds manquants, soit 120 000 francs, pour l'investissement de départ, et 72 000 francs par an pour les frais d'exploitation.

D'autres villes se lancent

L'EPFL et l'Unil devraient également emboîter le pas avec l'implantation de quatre stations. Cela ne s'arrête pas là: «Yverdon a lancé un appel d'offres auquel nous avons répondu. Vevey envisage également d'adopter le système, et Aigle a pris contact avec nous, car les autorités sont en pleine ré-



STATION Voilà comment pourrait se présenter la future installation (ici à la rue Louis-de-Savoie). Les commerçants ont été consultés, et, rassure la municipale, «aucune place de stationnement de véhicules n'a été supprimée».

PHOTO-MONTAGE

flexion. Avec Suisse roule, l'organisation faitière, et Mobility, des CFF, il est question d'établir un réseau national qui permettra, avec la même carte, de disposer d'un vélo ou d'une voiture Mobility en fonction des besoins. Pour promouvoir la mobilité douce, la complémentarité des

moyens de transports est indispensable», décrit Lucas Girardet, directeur de Lausanne roule.

«Être entendu à Berne»

Reste à Morges à obtenir l'aval de l'assemblée délibérante pour le crédit nécessaire. Au

niveau local, l'enjeu comporte une dimension stratégique. «L'idée est de prévoir une seconde étape avec quatre stations supplémentaires et de l'intégrer dans le schéma directeur de la région morgienne avec l'espoir d'obtenir des subventions de la Confédération, car nous n'avons

pas prévu d'investir plus. Nous avons davantage de chances d'être entendus à Berne si nous démontrons notre dynamisme et notre politique volontariste en matière de protection de l'environnement», souligne la municipale en charge du dossier Sylvie Morel-Podio. ■

PUBLICITÉ



2009: Nextbike



Bike Sharing Zurich
Federal Roads Office FEDRO



2011: velospot Biel



Picture: velospot



2015 – 2018: Züri Velo



Bike Sharing Zurich
Federal Roads Office FEDRO

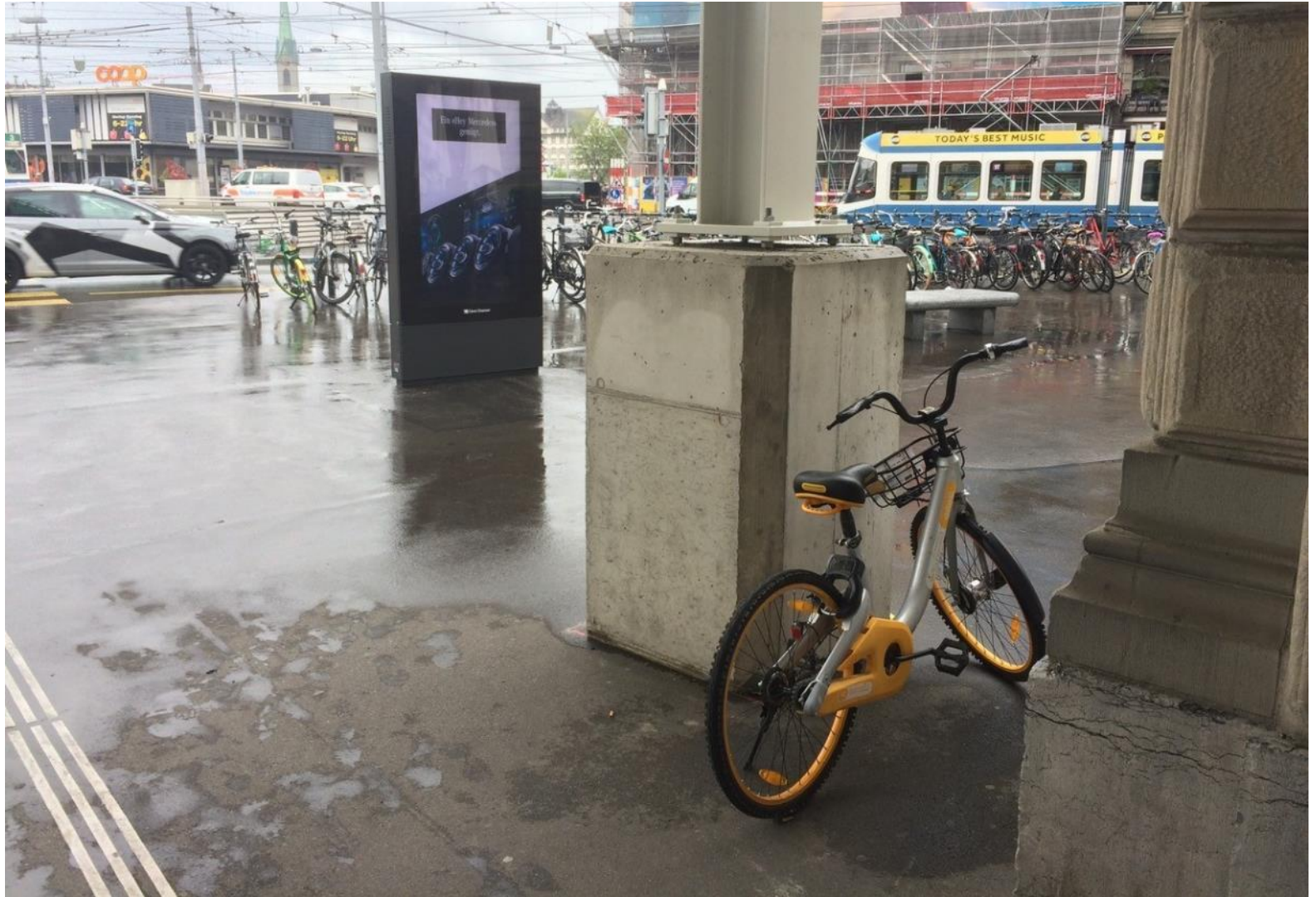


2016: Smide





2017 - 2018: oBike





2017: LimeBike



Bike Sharing Zurich
Federal Roads Office FEDRO



PROBIER'S
EINFACH

smide
L-ineBike

PubliBike
PubliBike ist ein gemeinschaftliches Fahrradverleihsystem, bei dem die Fahrräder öffentlich zugänglich sind und von jedem genutzt werden können. Das System ist in vielen Städten weltweit verbreitet und hat sich als erfolgreiches Modell für die Förderung der Nachhaltigkeit und der Gesundheit erwiesen.

LineBike
LineBike ist ein gemeinschaftliches Fahrradverleihsystem, bei dem die Fahrräder öffentlich zugänglich sind und von jedem genutzt werden können. Das System ist in vielen Städten weltweit verbreitet und hat sich als erfolgreiches Modell für die Förderung der Nachhaltigkeit und der Gesundheit erwiesen.

PubliBike
PubliBike ist ein gemeinschaftliches Fahrradverleihsystem, bei dem die Fahrräder öffentlich zugänglich sind und von jedem genutzt werden können. Das System ist in vielen Städten weltweit verbreitet und hat sich als erfolgreiches Modell für die Förderung der Nachhaltigkeit und der Gesundheit erwiesen.



2018... the next sharing system will come for sure



Neuer E-Trottinett-Anbieter macht Limebike Konkurrenz

ZÜRICH. Ab heute gibt es in der Stadt 60 neue E-Trottinets. Die Firma Bird möchte damit den Verkehr revolutionieren.

Die Stadt Zürich wird um ein weiteres Leihangebot der beliebten E-Trottinets erweitert. Neben den Fahrzeugen von Limebike stehen ab heute auch 60 Modelle des US-amerikanischen Unternehmens Bird zur Verfügung.

Herr Gessner*, wieso kommt Bird nach Zürich?

Die Stadt Zürich nimmt eine Vorreiterrolle im Bereich Verkehrspolitik ein und hat mit dem Masterplan Velo 2025 ambitionierte Ziele. Wir möchten unseren Beitrag dazu leisten. Dafür stehen wir im engen Austausch mit der Stadt und bieten ihr für den Ausbau der Veloinfrastruktur pro Tag und Trottinett je einen Franken an.

Unterscheidet sich das Angebot von Bird von den Limebike-Trottinets, die bereits im Einsatz sind?

Wir sind die Pioniere im E-Trottinett-Sharing. Es geht uns nicht darum,

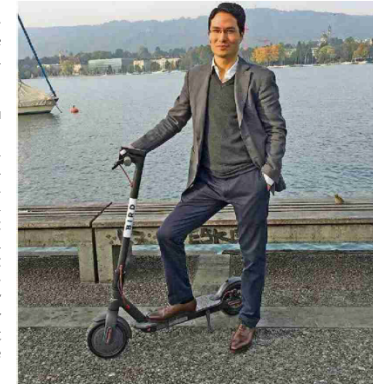
die Trottinets zum Spass anzubieten. Wir sehen das Projekt als eine Chance, den Verkehr in den Städten zu revolutionieren und unnötige, kurze Autofahrten zu reduzieren.

Wie funktioniert das Angebot für den Kunden?

Man lädt die App herunter und schaut auf der Landkarte, wo sich das nächste E-Trottinett befindet. Dann begibt man sich zum nächsten angezeigten Standort, scannt mit dem Handy den Code ein, und schon geht es los. Am Ende muss die Fahrt über die App beendet werden. Unsere Trottinets sind von morgens 7 Uhr bis abends 21 Uhr verfügbar. Der Grundtarif pro Benutzung beträgt einen Franken. Mit jeder Minute kommen 30 Rappen dazu.

MONIRA DJURDJEVIC

*Christian Gessner ist General Manager der US-amerikanischen Firma Bird.



Bringt 60 neue E-Trottinets: Christian Gessner. MON Sehen Sie, wie der Verleih funktioniert – 20min.ch



bicar (Picture: zahw)



Microlino (Picture: Micro Mobility Systems AG)



Picture: mobility